

LAS INSCRIPCIONES ROMANAS DE MENTESA BASTIA

Martín Jiménez Cobo

Algunos autores antiguos localizaban en Jaén la antigua ciudad de Mentesa. B. Ximénez Patón comenzaba su Historia de la Antigua y continuada nobleza de la ciudad de Jaén diciendo: *“Marineo Sículo, grave historiador, diligente escudriñador de antigüedades, y particular perspicaz investigador y examinador de las de España, decía: me viene aora a la memoria una ciudad que no merece ser olvidada, y que con mucha razón a de tener buen lugar entre las principales de la Andaluzia, que se llama (como quien dice en los autores antiguos) MENTESA, y al presente los de la tierra la nombran JAEN. Acerca del qual nonbre consulté a un moro docto y me respondió que Jaén significa riqueza y abundancia de cosas....”*

Poco después Ximénez Patón aduce otro testimonio que él considera aún más importante: *“Y para el caso presente de mayor autoridad por su santidad y antigüedad el Arzobispo de Toledo don Rodrigo que se halló en la batalla milagrosa de las Navas de Tolosa, y él dize ser Jaén la antigua Mentesa....”*

El historiador de la antigua y continuada nobleza de Jaén concluye: *“Así que bien entendidos Tolomeo, Estrabón, Plinio y Antonio, Mentesa se a de entender la que oy es Jaén.....Según yo presumo, su nombre más antiguo, y que aún hasta oy en los latinos le dura es MENTESA, éste de sus primeros fundadores, y después los romanos movidos de su riqueza y abundancia de la tierra la llamaron Aurige, que es decir aurum gignit sive aurum gerit, engendra y produce oro....”*(1)

Esta teoría ya en el s. XVI fue refutada por A. Navagiero y *actualmente es general la opinión de que Mentesa estuvo en donde hoy está La Guardia.*

(1) XIMÉNEZ PATÓN, B.: Historia de la Antigua y continuada nobleza de la ciudad de Jaén. Jaén 1628.p.1 ss.

En la cercana población de La Guardia, a 10 kms. al SE de Jaén se han encontrado restos de necrópolis ibérica (de la ciudad hasta ahora no han aparecido), y de ciudad romana importante.

El *Corpus Inscriptionum Latinarum* de E. Hübner (Berlín, 1869-1892) contiene 11 inscripciones de La Guardia.

Posteriormente F. Fita en B.R.A.H. 1914 publicó otras dos. (2)

El P. Agripino Cabezón otra en 1964. (3) Y algunas otras han aparecido después.

C. González Román y J. Mangas Manjarrés recogen 17. (4)

En 1994 en la XII Jornada de Estudios sobre Sierra Magina en La Guardia presenté yo una comunicación con trece inscripciones de Mentesa. Y en 2000 las mismas en el libro Jaén Romano en el capítulo correspondiente a Mentesa. (5)

En 1998 se ha publicado la sección correspondiente al Convento Astigitano del nuevo C.I.L. en el que se incluyen 26. (6)

Vamos a hacer aquí la transcripción, traducción y comentario de todas ellas. Les vamos a poner la numeración del C.I.L.II², pero primero pondremos las que actualmente se conservan en La Guardia; después las que se conservan el Museo Provincial de Jaén y en otros lugares: Rincón de la Victoria (Málaga), Écija y Jaén. Y finalmente las perdidas.

Y de los cinco miliarios conservados en el Museo Provincial de Jaén.

A) *Inscripciones de Mentesa conservadas en La Guardia*

1. (C.I.L. II² 5,3)

VESTAE
AVG. SACRVM
TI. CLAVDIVS FELIX
TIB. CLAVDII
FORTVNATI LIB.
ACCEPTO LOCO
AB ORDINE
MENTESANOR.

(2) FITA, F.: Nuevas inscripciones en La Guardia de Jaén. B.R.A.H. 1914, p.628.

(3) CABEZÓN, A.: Epigrafía Tuccitana. En AEArc. 1964, p.141.

(4) GONZÁLEZ ROMÁN, C. y MANGAS MANJARRÉS, J.: *Corpus de Inscripciones Latinas de Andalucía*. Sevilla 1991. T.I. p.314-333.

(5) JIMÉNEZ COBO, M.: "Mentesa Bastia". *Sumuntán* n° 4, p.103-116. CISMA. Carchelejo 1994; -Jaén Romano, Córdoba 2000, p. 77-88.

(6) STYLOW, A. U.: *Corpus Inscriptionum Latinarum*. Berlin, 1998. Vol. II, Pars V, 1-24.

OB HONOREM
VI VIRATUS
D. S. P. D. D.

CONSAGRADO A VESTA AUGUSTA
TIBERIO CLAUDIO FELIX
LIBERTO DE T. CLAUDIO FORTUNATO
HABIENDO RECIBIDO EL LUGAR
DE LAS AUTORIDADES DE LOS MENTESANOS
POR EL HONOR DEL SEVIRATO
DIO Y DEDICÓ A SU COSTA(ESTE MONUMENTO)

2. Es un pedestal que está actualmente en La Guardia, utilizado como sillar en la Iglesia Parroquial, antigua Iglesia del Convento de los frailes dominicos. La Iglesia se construyó en el s. XVI, y los historiadores, a partir de esa época dan testimonio de esta inscripción. No consta el lugar en que apareció, si bien se puede presumir que en algún lugar cercano, dado su gran tamaño: 100 cm. de altura por 60 de anchura. Las letras son actuarias de 7, 4 y 5/5. En el M.A.N. de Madrid se halla una copia de yeso tomada por M. Góngora.

(C.I.L.II.² 5,5) G. IVLIVS PRIMVS
MILES VETERANVS
LEG. X GEMINA
H.S.E.S.T.T.L.

G. JULIO PRIMO
SOLDADO VETERANO DE LA LEGIÓN X GEMINA
AQUÍ ESTÁ SEPULTADO
SÉATE LA TIERRA LEVE.

Es una estela de piedra caliza de 130 x 66-69 x 25-30 y letras de 7.5/8.5. Se encontró en 1990 en la calle de la Fuente al derrumbarse un muro en que estaba con otras dos. Se conserva en La Guardia en la casa de Pedro Vilches.

3. (5,6) D. M. S. CN. CORNELIO
CAPITONI DECVRIONI MENTES
SANO ANNOR. XLIII PIVS
IN SVIS MONIMENTVM
SIBI FIERI TESTAMENTO SVO
ADSCRIPSIT A CORNELI S FLO

RIDO ITALICIANO SEPTIMIO
LIBERTIS H. S. EST S. T. T. L.

CONSAGRADO A LOS DIOSES MANES
CNEO CORNELIO CAPITÓN
DE XLIII AÑOS. PIADOSO ENTRE LOS SUYOS
DEJÓ DISPUESTO EN SU TESTAMENTO
QUE SE HICIERA ESTE MONUMENTO
POR SUS LIBERTOS CORNELIO
.....ITALICIANO SEPTIMIO
AQUÍ ESTÁ SEPULTADO
SÉATE LA TIERRA LEVE

Es un ara de piedra caliza encontrada en 1970 en el lugar Molino Nuevo, a unos dos kms. de La Guardia, junto al río Guadalbullón, arrastrado por las aguas en una crecida del río. Trasladado a La Guardia, estuvo algunos años junto al castillo y recientemente fué colocado en un jardín público. En 1993 se ha colocado en el Ayuntamiento.

Mide 113 x 54/60 x 48/55, la letras actuarias de 4/4.5, 3 y 4.

4. (5,8)
.....
.....
.... LI
.....
....IBER
.....ANI
in nuMERVM
civiumRECEP
tus ab oRDINE
MenteSANORum
ob honoreM VIVIRatus
d. D.

.....RECIBIDO EN EL NÚMERO DE LOS CIUDADANOS
POR LAS AUTORIDADES MENTESANAS
DONÓ (este monumento)

Es la base de alguna estatua, piedra caliza de 85x35-20x40, que se encuentra en un ángulo de la torre a unos ocho metros de altura. Le falta la parte

superior y toda la parte izquierda. A.U.Stylow propone la reconstrucción que hemos puesto.

5. (5,14)

D. M. S.
F..... GRAPICVS
V... F... T... ANO. X
PIVS IN S. H. S. S. T. T. L.

DEDICADO A LOS DIOS MANES
F. GRAFICO..... DE X.. AÑOS
PIADOSO ENTRE LOS SUYOS
AQUÍ ESTA SEPULTADO
SÉATE LATIERRA LEVE

Está empotrada, volcada, en la esquina de un muro a la espalda de la ermita de la Coronada. Tiene 0'74 m. de altura, 0'55 de anchura y 0'35 de grosor. Las letras actuarias de 0'04.

De esta inscripción habla M. Góngora, que hizo una copia de la misma que se conserva en el M.A.N. de Madrid. Las letras iniciales de la tercera línea han sido interpretadas de diferente manera por diversos autores: *Vibii Fulvii Libertus* (*liberto de Vibio Fulvio*), *vivus fecit titulum* (*hizo la inscripción estando vivo*).

A pocos metros de la misma y también empotrada en el muro haciendo esquina junto al suelo hay otra que era ilegible por estar enterrada la parte inferior y porque la parte visible estaba cubierta totalmente de cal y alquitrán. Recientemente está totalmente oculta por la obra de un pequeño muro de la cerca de la casa parroquial. Tal vez sea una de las que cita Hübner y algunos consideran perdidas.

6, (5,15)

D. M. Q. S.
iVLIA
AN. XX
PIA IN S.
H.S. EST

I.
DEDICADO A LOS DIOS MANES
JULIA DE XX AÑOS
PIADOSA ENTRE LOS SUYOS
AQUÍ ESTÁ SEPULTADA

A.U.Stylow en el nº 5,24 habla de un ara de piedra caliza tapada recientemente por un muro al norte de la Iglesia de la Coronada. Actualmente no es posi-

ble contrastar si es esta la de JULIA del nº 5,15. Él hizo la transcripción de la copia que se conserva en el M.A.N. de Madrid, realizada por M. de Góngora en el s. XIX.

B) Inscripciones conservadas en el Museo Provincial de Jaén

1. (5,1). Hay una inscripción en un ara de piedra caliza de 89cm. de altura, 38/41 de anchura y 29,5/32 de grosor, con letras capitales cuadradas de 4/5. Se encontró en La Guardia en un muro derribado de la Iglesia de S. Pedro. M. de Góngora hizo una reproducción en yeso que se conserva en el M.A.N. de Madrid. Del s.II.

IOVI MAXIMO SACRVM
CONSAGRADO A JÚPITER MÁXIMO

2. (5,10). Y un pedestal de piedra arenisca con la siguiente inscripción:

VALERIAE
FORTVNATAE
L. FABIVS
GLYCON
VXORI
D. D.
ACCEPTO LOCO
AB ORDINE ME
MENTESANO

A VALERIA FORTUNATA
L. FLAVIO GLYCON
LO DONÓ Y DEDICÓ A SU ESPOSA
RECIBIDO EL LUGAR
DE LAS AUTORIDADES
DE MENTESA

Tiene 94 x 60 x 55, las letras capitales cuadradas de diversa altura: 4, 7/5, 5, 3,5/3, 7.

Fué encontrado en el Cerro del Calvario de La Guardia y trasladado al Museo de Jaén. Estudiada y publicada por C. Fernández Chicarro en AEARq. 27,1955 y en B.I.E.G. 7,1956. Del s. II.

3. (5,13). D. M. S.
 CORNELIA ORCHIS
 ANNORVM LVII
 PIA IN SVIS
 H.S.E.S.T.T.L.

CORNELIA ORCHIS DE LVII AÑOS

PIADOSA ENTRE LOS SUYOS
 AQUÍ ESTÁ SEPULTADA
 SÉATE LA TIERRA LEVE

Ara de arenisca de 60 x 38/40 x 30-32, letras de 4/4,5 donada con otros objetos antiguos por una señora mentesana al Museo de Jaén (inv. nº2898). Del s.II.

4. (5,16) D. M. S.
IVS REMV_s
AS.....
A.....OS

CONSAGRADO A LOS DIOSES MANES
 REMO

Es un ara de piedra caliza de 44 x 24 x 15/21 y letras de 3,5 y 1,5 que se conserva en el Museo Provincial de Jaén (inv. n.2845), llevada desde La Guardia. Del s. II-III.

C) Conservadas en otros lugares

Écija. 1. (5,15^a). M. POPLICI FVSCINI
 DE MARCO POPLICO FUSCINO

Está grabada en una cista funeraria de piedra caliza de 24 x 32 x 20 con letras de 2cms. Encontrada en La Guardia, se conserva en Écija, en la Fundación Albornoz.

En la Fundación Albornoz de Écija hay también una reproducción fotográfica de la 5,13^a. Del tiempo de Augusto.

Rincón de laVictoria

2. (5,18) D. M. S.
 Q. VALERIVS
 ASIATICVS
 ANN. XXIX
 P. I. S.
 H.S.E.S.T.T.L.
 CONSAGRADO A LOS DIOSES MANES
 Q. VALERIO ASIATICO
 DE XXIX AÑOS
 PIADOSO ENTRE LOS SUYOS
 AQUÍ ESTÁ SEPULTADO
 SÉATE LA TIERRA LEVE

Ara de piedra caliza de 85 x 31 x 25, letras de J encontrada en la Guardia, pero actualmente en un domicilio particular en Rincón de laVictoria (Málaga). Del s.III.

3, (5,21) D. M. S.
 VALERIA NICE
 VXOR
 CORNELIO FIRMANO
 MARITO ANN. LXI
 PIVS IN SVIS H.S.E.
 Q. T. T. L.

CONSAGRADO A LOS DIOSES MANES
 VALERIA NICE SU ESPOSA
 A SU MARIDO CORNELIO FIRMANO
 DE LX AÑOS. PIADOSO ENTRE LOS SUYOS
 AQUÍ ESTÁ SEPULTADO
 SÉATE LA TIERRA LEVE

Ara de piedra caliza de 70 x 30 x 24, letras de 4-6 y 2-4, encontrada en La Guardia, pero conservada en un domicilio particular de Rincón de la Victoria.

Jaén

4. (5,23). En una pequeña casa de campo llamada Huerta de Blas Torres junto a la carretera que desde La Guardia se dirige a la general Jaén-Granada,

había otra inscripción en una estela de piedra caliza formando un poyo para asiento en el porche, que fué estudiada por F. Fita en B.R.A.H. en 1914 (7). Posteriormente ha desaparecido. Parece ser que se encuentra guardada en una casa particular de Jaén. Mide 97 x 58 x 16 con letras de 7-6,5.

El P. Fita hacía una transcripción muy diferente: *Dimanis / L.F. ann XXXX / L. Aturo LX / H. S. S. (Dimanis, hijo de Lucio y L. Aturo...aquí están sepultados).*

J. Santiago en la Revista "Jabalruz". 5, 1990, propone otra transcripción: *Dis Manibus / Loci pedes XXXX / Latus LX. (Dedicado a los Dioses Manes / XXXX pies / Anchura LX pies).*

El nuevo C.I.L. pone:

DI(s) MANI(bus) S(sacrum)
L...P... ANN. XXXXIII
LATV P. XXXX

CONSAGRADO A LOS DIOSES MANES
L...P...DE XXXXIII AÑOS
ANCHURA XXXX PIES

D) Inscripciones de Mentesa perdidas

1. (5,2). DEO TVTEL.
GENIO MENTES.

AL DIOS TUTELAR, GENIO DE LOS MENTESANOS

Hübner la atribuye a La Guardia. El que algunos autores la atribuyan a Jaén lo explica por haber sido trasladada desde La Guardia o por haber sido dedicada en Jaén por algún oriundo de Mentesa, o por la confusión de algunos autores entre Mentesa y Jaén. Desde el s. XVIII muchas inscripciones y piezas arqueológicas fueron trasladadas desde La Guardia a Jaén.

2. (5,4)

AGRIPINAE. CAESARIS AVGVSTI
GERMANICI MATRI
Q. FABIVS HISPANVS
FLAMEN AVGVS.
DECRETO ORDINIS DED.

(7) FITA, F.: "Nuevas Inscripciones en La Guardia de Jaén". B.R.A.H. 1914, p.628.

A AGRIPINA MADRE DEL CESAR
 AUGUSTO GERMANICO
 QUINTO FABIO HISPANO
 SACERDOTE DE aUGUSTO
 LO DEDICÓ

POR DECRETO DE LAS AUTORIDADES

Según Rus Puerta estaba “en la hermita de San Pedro de La Guardia”. Y también estaba en tiempo de Hübner. Actualmente dicha ermita no existe y la inscripción está desaparecida. Se conserva una reproducción en yeso realizada por M. de Góngora en el M.A.N. de Madrid. Es una basa de piedra caliza, la reproducción de 50,5 x 44,5, con letras de 4, 5/4, 8 y 3, 2/3, 5.

Se puede datar, según Hübner, entre los años 37 y 41.

3. (5,7)

.....
 GIMO.....L
 GAL...I...C
 ...IIII VIR...C
 SASIAMI
 III... III
 AVG.
 LIBERTI
 ...VS DELPHVS...VI..
 I..BEIS ACCI
 AB ORDI
 NE MEN
 TESANO

Parece haber sido una basa puesta por los seviro augustales y por tres libertos RECIBIDO EL LUGAR DE LAS AUTORIDADES MENTESANAS, por lo que Hübner cree que debe ser atribuida a Mentesa.

Los historiadores Rus Puerta y Siruela la localizan en Jaén “en la calle que baja al convento de la Coronada Nueva en una esquina”, aunque el primero de estos autores dice haber sido llevada de La Guardia

4. (5,9).

FABIAE L. F...

 A FABIA HIJA DE L.

Era una basa de mármol con las letras muy gastadas que estaba en una esquina de la Iglesia del castillo. Actualmente desaparecida.

5. (5,11) En el mismo artículo del P. Fita se habla de otra procedente de Molino Nuevo, junto al río Guadalbullón, y ahora en paradero desconocido. Es un ara encontrada en 1884 junto con otras que después quedaron enterradas en el lugar Molino Nuevo, descrita por Romero de Torres, que envió la transcripción y la fotografía al P. Fita (8). Medía 74 x 39 x 25. Del s.II-III.

D. M. S.
 BEBIA FAVSTIANA
 ILVBARIENSIA
 AN.LVIII
 H. S. E. S. T. T. L.

CONSAGRADO A LOS DIOSES MANES
 BEBIA FAUSTIANA, ILUBARIENSIA
 DE LVIII AÑOS
 AQUÍ ESTÁ SEPULTADA
 SEATE LA TIERRA LEVE

6. (5,12). A. Cabezón habla de una inscripción encontrada en La Guardia, sin que se sepa con certeza la fecha del hallazgo. Se hallaba en la casa de D. José M^a Jiménez Montañés, donde la estudió y fotografió A. Cabezón (9). Posteriormente la casa fue demolida sin que quedaran vestigios de la inscripción. Era una lápida sepulcral de mármol blanco de 65 x 52 x 11 con letras de 4,5. S. II.

AELIA L. LIB. BADI
 A AN. XXXIII PIA
 IN SUOS H.S.E. S.T.T.L.
 FAB. FORTVNATVS
 F. C.

ELIA BADIA LIBERTA DE LUCIO
 DE XXXIII AÑOS
 PIADOSA ENTRE LOS SUYOS

(8) FITA, F.: "Nuevas Inscripciones en La Guardia de Jaén". B.R.A.H. 1914, p.628.

(9) CABEZON, A.: Epigrafía Tuccitana. En AEAq.1964, p.141.

AQUÍ ESTA SEPULTADA
SEATE LA TIERRA LEVE
FABIO FORTUNATO
MANDÓ HACERLO

7. (5,13^a) CRESCENTIS
 DE CRESCENTE

Es una cista funeraria de piedra caliza encontrada en 1991 en la Guardia donde probablemente se halla en paradero desconocido. En la Fundación Albornoz de Écija hay una fotografía de la misma, que sirvió a A.U.Stylow para describirla. Del s. I.

8. (5,17) SATVRNINVS
 SATURNINO

Era una cista funeraria encontrada en el s. XVII, según Jimena Jurado, en La Guardia junto al río Guadalbullón por unos muchachos cavando en un derrumbadero de esta parte del río en la ribera debajo del lugar “dos cajas cuadradas como celemines de piedra blanca como los del mercadillo llenos de ceniza; la una quebraron y echaron al río, la otra viola el maestro Fco. Ruiz y Cuesta prior de Bailén en la iglesia de este lugar en la sacristía y tenía en el cuadro este letrero...”. Del s. I. Actualmente desaparecida.

9. (5,19) Q. VALERIVS
 MIRO
 H. S. E. S. T. T. L.

QUINTO VALERIO MIRÓN
AQUÍ ESTA SEPULTADO
SEATE LA TIERRA LEVE

Estaba en La Guardia en la casa de D. Juan Fausto, embutida en la pared de la muralla en la calle del mesón, junto al molino de aceite que fué de los Ochoas. En 1970 fue demolida la casa y se perdió todo vestigio de la misma. En el M.A.N. de Madrid hay una reproducción en yeso realizado por M. de Góngora.

10. (5,20) M. VALERIVS
 VALERIANVS AN. XII
 HIC SITVS EST S. T. T. L.

MARCO VALERIO VALERIANO
DE XII AÑOS
AQUÍ ESTÁ ENTERRADO
SEATE LA TIERRA LEVE

Era una lápida funeraria de la que solamente se conserva una reproducción en el M.A.N. de Madrid realizada por M. de Góngora. Mide la copia 47 x 62. Estaba en La Guardia en la casa de D. Juan Fausto y desapareció como la anterior.

11. (5,22)
....CVLVS....
....ATERI V...
....ICVLAE PRIVIG....

Era un paralelepípedo roto por ambos lados que estuvo en La Guardia, del que sólo se conserva una reproducción en el M.A.N. de Madrid. Del s. I.

En el nº 5,24 habla el nuevo C. I. L II de un ara de piedra caliza tapada por un muro en la parte posterior de la ermita de la Coronada. Es posiblemente la que pusimos con el nº 5,15, situada a la espalda de la Iglesia de la Coronada de La Guardia.

MILIARIOS

1. Miliario de Augusto. De Mentesa hay en el vestíbulo del Museo de Jaén un miliario de Augusto, que en el siglo pasado estaba en La Guardia. Hübner (C.I.L.II 4931) cita a Velazquez de Velasco “Desde Granada por Benalva, Campotexar, Campillo de Arenas, Carchelejo y Carchel hasta La Guardia se descubren muchos y claros vestigios de calzada romana; en La Guardia se conserva esta columna de Augusto” y a Martínez de Mazas “en casa de D. Juan Fausto de León, antes de D. Francisco Hidalgo”. Posteriormente fue trasladado a Jaén. El actual cronista oficial de La Cerradura dice que este miliario no fue encontrado en el pueblo de La Guardia, sino en el poblado de La Cerradura y desde allí fue trasladado a La Guardia.

IMP. CAESAR AVGVSTVS
DIVI F. COS. XI
TRIBVNICIA POTESTATE XVI
IMP. XIII PONTVFEX MAX.

EL EMPERADOR CÉSAR AUGUSTO
HIJO DEL DIVINO CÉSAR
CÓNSUL AÑO XI

CON POTESTAD TRIBUNICIA AÑO XVI
IMPERATOR AÑO XIII.PONTÍFICE MÁXIMO

Miliarios de la Cerradura. A 9 kms. de Mentesa y muy próximo al poblado de La Cerradura, en 1974 en una crecida del río se desprendió parte de la tierra de la orilla derecha y apareció un grupo de cuatro miliarios, un “nido de miliarios”, que, según P. Sillières, que hizo un detallado estudio de ellos, es un fenómeno relativamente frecuente, sobre todo en puntos importantes de las rutas, ya por algún cruce de caminos, o por marcar alguna zona fronteriza o por alguna otra causa (10).

El nido de miliarios había sido descubierto en 1966 por el cronista oficial de La Cerradura, Enrique Escobedo Molinos cuando el desprendimiento casual de una terrera en la margen izquierda del río dejó al descubierto varios fustes de columnas. El cronista informó al director del Museo Provincial de Jaén D. Rafael Del Nido, que visitó el lugar, hizo algunas fotografías y recabó información sobre el descubrimiento. Pero pasada la euforia del primer momento el tema cayó en el olvido, quedando tan solo como un expediente en los archivos del Museo. Las crecidas anuales del río erosionaron más y más la margen izquierda, dejando prácticamente los miliarios dentro del agua, haciendo necesario construir cada año una empalizada delante de los mismos para cambiar el curso de las aguas y preservarlos del deterioro, trabajos realizados por el mencionado cronista con la ayuda de familiares y amigos.

En 1969 se propuso el tema para el concurso de TVE “Misión Rescate”, pero tampoco corrió más suerte.

En 1970 con motivo de una fuerte riada uno de los miliarios –el de Crispo– perdió parte de su fuste y fue arrastrado por la corriente a más de 400 metros de su emplazamiento original y quedando dentro de la caja del río, de donde fue trasladado a la casa de los familiares del cronista.

Y en 1974 en otra crecida del río con el desprendimiento natural de tierra reapareció el nido de miliarios.

En 1975, P. Sillières realizó una visita al lugar y convenció a los responsables del Museo para el traslado al mismo. Fueron recuperados tres de los seis miliarios existentes, quedando en el cauce del río parte de tres fustes y otros dos miliarios que no vieron por encontrarse debajo del nivel de las aguas. También se

(10) SILLIÈRES, P.: Un grupo de cuatro miliarios en la Cerradura. En B.I.E.G. 90,1976. p.55 ss.

recogió el miliario de Crispo, que se encontraba en la casa del cronista y fue donado al Museo por el mismo (11).

Éstos son miliarios del Bajo Imperio, que algunos explican por el deseo de señalar en diversos reinados la adhesión de las autoridades a los emperadores de cada momento.

El grupo del Museo está compuesto por un miliario dedicado a Adriano, otro a Maximino Daia, otro a Constantino y otro a Crispo. En uno de ellos, el de Maximino Daia se conservan en la cara posterior de la columna varias letras de otra quinta inscripción. Hasta hace poco estas letras habían pasado desapercibidas porque el miliario estaba volcado en el jardín del Museo y esta cara posterior estaba pegada al suelo. El cronista oficial de La Cerradura E. Escobedo es quien ha dado cuenta de estas letras que ahora se pueden observar directamente, aunque no claramente porque la superficie de la columna está desgastada y deteriorada por la humedad, el musgo y los insectos.

El lugar de estos miliarios marca por una parte una bifurcación de la vía desde La Cerradura en dirección N.: una vía que pasaba a la otra orilla del río por el Vado de las Carretas y se dirigía a Mentesa, Aurgi e Iliturgi, y otra vía por la orilla derecha del río, que se dirigía a Castulo sin atravesar el río y sin llegar a Mentesa, hasta la Venta de Matías, desde donde proseguía el trazado en dirección a Ossigi y a Castulo. Incluso otra posible vía por donde después ha estado el Camino Real por Pegalajar y Mancha Real, pasando el Puerto de Pegalajar.

En dirección S. La Cerradura marcaba la entrada en la zona montañosa y gargantas del Guadalbullón.

Por La Cerradura la ruta principal no iría por las alturas, abundantes en profundos barrancos y accidentes orográficos, sino cerca de la orilla derecha del río. El Camino Real Toledo-Granada que estaba en uso en el s. XVI y que todavía existe, pasa a unos 30/40 m. de la orilla derecha del río. Y junto a esta orilla aparecieron los miliarios.

1. *El miliario de Adriano.* Es cilíndrico, tiene 1'35 m. de altura por 0'53 de diámetro. Es de piedra caliza y está muy erosionado por las aguas, por lo que es difícil su lectura.

IMP. CAES. DIVI
traIaNI parTHICI f. DIVI

(11) ESCOBEDO MOLINOS, E.: Miliarios romanos en el Guadalbullón. Diario Jaén, 5 Sept. 1998. P. 54.

nERVAE NEP. TRAIANVS
 HADriaNVS AVG. PONT.
 maX triB. POT.XX
 COS. Iii P.P. RESTITVIT

EL EMPERADOR CESAR TRAJANO HADRIANO AUGUSTO
 HIJO DEL DIVINO TRAJANO PARTICO NIETO DEL DIVINO NERVA
 PONTÍFICE MÁXIMO CON POTESTAD TRIBUNICIA AÑO XX
 CONSUL AÑO III. PADRE DE LA PATRIA
 RESTAURÓ (ESTA VIA)

La vigésima potestad tribunicia de Adriano fija la fecha de la restauración el año 136.

2. *Miliario de Maximino Daia*. Es cuadrangular, tiene 3 m. de altura y una anchura de 0'46 por la parte baja y 0'44 por la más alta. Bien conservadas las letras no presenta muchos problemas de interpretación.

Aunque Maximino Daia reinaba en Oriente, está dedicado a él el miliario, probablemente por orden del mismo Constantino, como testimonio de las buenas relaciones de aquellos años (entre 305 y 310).

IMP
 FLAVI
 OVALE
 RIOM
 AXIM
 INO N
 OBILI
 SSIMO
 CAESA
 RI VI

AL EMPERADOR FLAVIO VALERIO MAXIMINO
 NOBILÍSIMO CÉSAR

En la parte posterior del miliario se pueden observar también letras, que por estar pegadas al suelo cuando P. Sillières estudió estos miliarios no eran visibles. El cronista de La Cerradura, Enrique Escobedo ha desvelado esta circunstancia y él mismo ha copiado las letras que pudo reconocer, aunque sin

(12) ESCOBEDO MOLINOS, E.: o. c.

lograr reconstruir la inscripción: INMEL / MAC N / CILAM / CIO AP / EVSIO / NOB IL / O (12).

Actualmente es aún más difícil leer la inscripción por el desgaste y por el estado de la superficie, muy deteriorada por la humedad y por el musgo y la acción de caracoles y otros insectos.

3. *Miliario de Constantino*. Troncocónico, de un diámetro en la base de 0'58 y 0'42 en la parte alta. Tiene 1'80 m. de altura y parece que el zócalo y la parte inferior del fuste se perdieron en el río.

Muy difícil su lectura por la fuerte erosión y por las concreciones calizas que el agua ha ido depositando en la piedra. Algunas letras han desaparecido totalmente y, según P. Sillières, puede tratarse de un miliario palimpsesto, es decir, escrito sobre otro anterior, porque las letras parecen superponerse.

P. Sillières propone la siguiente lectura y con las naturales reservas aventura su interpretación:

PER	d n PERp	Domino Nostro Perpetuo
M	iMp flavi	Imperatori Flavi
VALER	oVALERi	o Valeri
TA	o consTA	o Consta
INO	ntINO	ntino
INV	pio fel INV	Pio felici invicto
AVG	semper AVG	semper Augusto
CON	divi CONst	divi Const
VGFI	anti pii aVG FI	anti pii Augusti fi
	lio	lio

A NUESTRO SEÑOR EMPERADOR PERPETUO
 FLAVIO VALERIO CONSTANTINO
 PIO FELIZ INVICTO SIEMPRE AUGUSTO
 HIJO DEL DIVINO CONSTANCIO PIO AUGUSTO

Se puede fechar entre 307 y 337.

4. *Miliario de Crispo*, hijo de Constantino. Cilíndrico, de 1'35 m. de altura (le falta la base y parte del fuste) y 0'46 de diámetro.

Se fecha entre 317, en que Flavio Julio Crispo fué elevado a la categoría de César por su padre Constantino, y 326 en que fué ejecutado por sospechas de conjuración.

Había luchado en la defensa del limes contra los Francos y los Alamnes y seguramente también en Hispania.

D N CRIS
PINO
NOB. CAES.

A NUESTRO SEÑOR CRISPINO NOBILISIMO CESAR

Plinio habla de Mentasanos Bástulos y Mentasanos Oretanos (13). El Itinerario de Antonino pone a Mentesa Bastia como la primera mansión en la vía romana entre Castulo y Viniolis (14). En los Vasos de Vicarello figura otra Mentesa en la vía Castulo-Saetabis entre las mansiones Mariana y Libisosa (15). También cita a Mentesa C. Ptolomeo y parece que se refiere a la oretana (16). Y Tito Livio habla de Mentisa, que generalmente se considera también la oretana (17).

Parece que los Mentasanos eran un grupo étnico pequeño, que en parte estuvo sometido a los Oretanos y en parte a los Bastetanos. Y en ambas partes existió una ciudad con el nombre de Mentesa.

Sobre la situación de Mentesa Oretana hay discrepancias entre los autores. Argote de Molina afirmaba que estuvo en el actual Santo Tomé, entre Villacarrillo y Cazorla (18). Más recientemente en la revista Don Lope de Sosa T. Román Pulido escribió una serie de artículos reafirmando la misma hipótesis (19).

La opinión más general actualmente es que se debe localizar en Villanueva de la Fuente o en sus proximidades, en la provincia de Ciudad Real.

Sobre la Mentesa Bastitana o Bastia hay mayor unanimidad (excepto Argote y algunos *hispani antiquiores* que, según Hübner, la localizaban en Jaén). Generalmente se admite que Mentesa Bastia estuvo en el actual pueblo de La Guardia, a unos 10 kms. al SE. de Jaén.

En el Itinerario de Antonino figura entre Castulo y Viniolis a 22 millas (32'582 kms.) del primero y a 20 (29'620 kms.) del segundo.

Fué un puesto estratégico importante en la ruta de Granada a Jaén por el valle del Guadalbullón, y desde la época ibérica hay señales de esa importancia.

En La Guardia se han realizado excavaciones en una necrópolis ibérica (s.IV-I a.C.) y en ella se encontraron fragmentos de esculturas de leones, que denotaban

(13) PLINIO N. H. III,9 Y III,25

(14) ITIN. ANT. 402,4

(15) C. I. L. XI.3281

(16) CL. PTOLOMEO II,6,58

(17) AB Urbe Condita. 26.17

(18) ARGOTE DE MOLINA: Nobleza de Andalucía p. 38

(19) D. L. S. 1914, P.18

la existencia de monumentos funerarios importantes. En una de las tumbas, de cámara tubular de mampostería, se encontró cerámica ibérica con pintura de bandas y un escarabeo púnico con caracteres jeroglíficos. Otras son enterramientos de urna en un pequeño hoyo, otras de cista y dos de inhumación (20).

Del poblado ibérico correspondiente no se ha encontrado nada.

Otras excavaciones tuvieron lugar en 1954, en que se encontraron un crismón y un frontal de piedra de época visigoda, que fueron donados por su propietario R. del Nido al Museo Arqueológico de Jaén (21).

También en 1954, F. Pinero y J. Martínez descubrieron en Cerro Salido, muy cerca de la población, tumbas tardorromanas, destacando entre los objetos hallados unos pendientes de oro que también se encuentran en el Museo Provincial de Jaén (22).

En Mayo de 1955, C. Fernández Chicarro también excavó en Cerro Salido encontrando sepulturas ibéricas y romanas; y en Cabeza de Pila, al N. de La Guardia, junto al camino que queda como resto de la antigua vía romana, una necrópolis en la que encontró cerámica sigillata (23).

En septiembre del mismo año también C. Fernández Chicarro excavó en Cabeza de Pila y en Venta de Matías, donde encontró restos de un muro de época romana, una cabecita de mármol y un altar doméstico; en Los Llanos, donde encontró diversas urnas cinerarias; en Huerta Atajaderos, un capitel romano; y en el Cerrillo del Calvario, en la misma población, detrás de la Iglesia de la Coronada, donde apareció la inscripción de VALERIA FORTVNATA, que se encuentra en el Museo Provincial de Jaén (24).

En este Museo se encuentran, procedentes de La Guardia, además de cerámica ibérica, un capitel romano, un ara con la inscripción IOVI MAXIMO SACRVM, una urna, un fuste de columna, las inscripciones de C. ORCHIS y de ..IVS REMVS, el miliario de AVGVSTO, un capitel visigótico y el crismón antes citado.

En 1960 fueron donados al Museo de Jaén unos leones ibéricos y diversas vasijas de los s. IV-I a.C. (25).

(20) PRESEDO VELO, F.: En Historia de España Antigua I. p.166.

BLANCO FREJEIRO A. Excavaciones arqueológicas en la provincia de Jaén. B.I.E.G. 22, 1959, p.89-128. AEA 33, 1960, 31-32.

(21) B.I.E.G. 6,1955, p.125

(22) PINERO JIMENEZ, F.: En B.I.E.G. 6,1955,p.171

(23) FERNANDEZ CHICARRO, C.: En B.I.E.G. 6,1955, p.89

(24) FERNÁNDEZ CHICARRO, C.: En B.I.E.G. 7,1956, p.101-103.

(25) B.I.E.G. 7, 1956, p.145

En el mismo pueblo de La Guardia, el castillo, de origen árabe, está construido sobre cimentación romana. En 1928 se encontró un mosaico en una casa de la calle Coronada, del que se pudo conservar un fragmento; en diversas casas hay piezas romanas, capiteles, fustes de columna, ruedas de molino etc.

En 1914 refiere E. Romero de Torres, Delegado de Bellas Artes en Jaén, que hizo una visita a la casa del Sr. Folache (26) y encontró reunidos restos de la época romana: lápidas, dadas a conocer por Hübner en el C.I.L., un miliario, fustes, trozos de esculturas, capiteles, frisos, y otros objetos arqueológicos. Tal vez ésta sea la casa de que habla Hübner al comentar algunas inscripciones “*en la casa de D. Juan Fausto, antes de Diego Hidalgo*”. Algunas de estas piezas fueron donadas por sus propietarios a un amigo que se las llevó a una casa de campo en la provincia de Málaga. Otras son las que hay en el Museo de Jaén, entre ellas el miliario. Algunas quedan aún en la casa del actual propietario, Sr. Fernández Duro.

Plinio cita a Mentesa como ciudad estipendiaria, pero en el mismo s. I aparece como municipio latino cuando se menciona al *Ordo Mentesanus* (senado municipal, propio de los municipios) en la inscripción 5,4 del s. I. Y en otras inscripciones posteriores (5, 3.7.8.), del cargo de decurión (5,6), del sevirato y de seviros augustales (5,3.7.8.), del culto a Júpiter (5,1) y a Vesta (5,3)

Mentesa fué sede episcopal ya en época romana. En el Concilio Iliberitano (a. 300) se menciona a Pardo, Obispo mentesano. También fué sede episcopal en época visigótica: en el s. VII se habla de Cecilio, Obispo de Mentesa, que, prisionero de los bizantinos en una de las escaramuzas fronterizas de la región, fué devuelto a la libertad por aquellos para mejorar las relaciones con los visigodos (27).

En la conquista árabe fue totalmente destruida según la crónica de R. Jiménez de Rada III,22: “*Ipsa (i.e. Tarik) autem cum maiori exercitu venit Mentessam prope Giennium, et civitatem funditus cissipavit*”. Según Ramírez Sádaba en el período árabe siguió siendo ciudad importante y tal vez fué capital de la cora de Jaén hasta su traslación a esta ciudad en tiempos del emir Abderramán II (28).

Fué también zona fronteriza durante varios siglos entre moros y cristianos. Terminada la Reconquista, disminuyó su valor estratégico y comenzó su decadencia. Ahora es un pequeño pueblo agrícola con feraces huertas en las márgenes del río.

(26) ROMERO DE TORRES, E.: Inscripciones romanas en La Guardia de Jaén. B.R.A.H. 1914, p. 628.

(27) ARGENTE DEL CASTILLO, C.: En Historia de Jaén, por Profesores del Colegio Universitario. Jaén 1982, p. 143

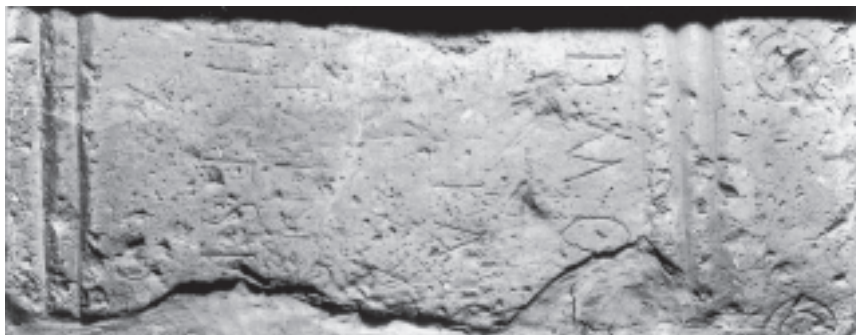
(28) RAMÍREZ SÁBADA, J.: En Historia de Jaén. Colegio Universitario. p.192. 1982.

BIBLIOGRAFÍA

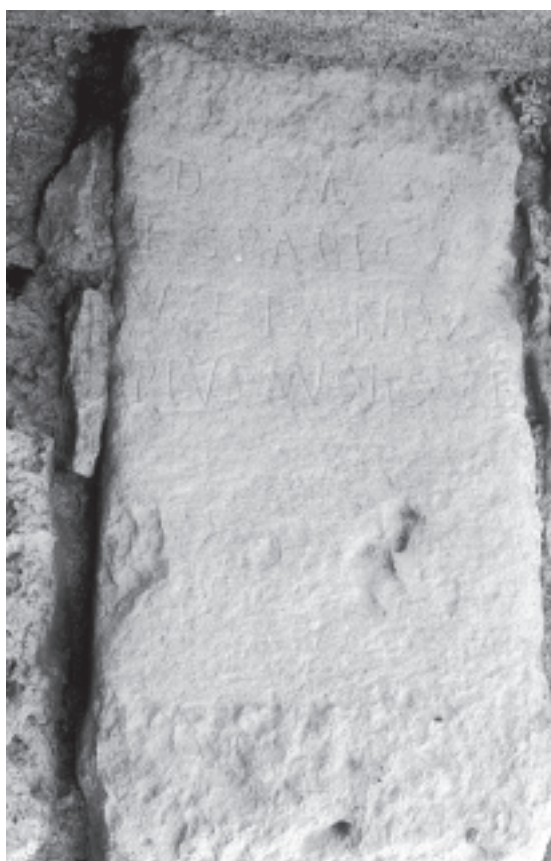
- ARGENTE DEL CASTILLO, C.: En Historia de Jaén por Profesores del Colegio Universitario, 1982
- ARGOTE DE MOLINA: Nobleza de Andalucía. 1866. Reimpresión en Jaén 1957.
- BLANCO FREJEIRO, A.: Excavaciones arqueológicas en la Provincia de Jaén. B.I.E.G. 22,1959.
- CABEZÓN, A.: Epigrafía Tuccitana. En AEArc. 1964, p.628.
- ESCOBEDO MOLINOS, E.: Miliarios romanos en el Guadalbullón. Diario Jaén, 5 Sept.1998.
- FERNÁNDEZ CHICARRO, C.: Prospecciones arqueológicas en Hinojares y La Guardia. B.I.E.G. 6, 1955 y 7,1956.
- FITA, F.: Nuevas inscripciones en La Guardia de Jaén. B.R.A.H. 1914, p.628.
- GONZÁLEZ ROMÁN, C. y MANGAS MANJARRÉS, J.: Corpus de Inscripciones Latinas de Andalucía . Sevilla 1991. T.I.
- HÜBNER, E.: Corpus Inscriptionum Latinarum. 1869-1892. Berlín.
- ITINERARIO DE ANTONINO: Ed. ROLDÁN HERVÁS. *Itineraria Hispana*. Valladolid 1975.
- JIMÉNEZ COBO, M.: Mentesa Bastia, en *Sumuntán 4*, p. 103-113.Jaén 1994. Jaén Romano, Córdoba 2000, p.77-88.
- PINERO JIMÉNEZ, F.: Prospecciones en el Cerrillo Salido de La Guardia. B.I.E.G. 6, 1955
- PLINIO: *Naturalis Historia*. Ed. F. García Bellido. Madrid, 1977.
- PRESEDO VELO, F.: *Historia de España Antigua* por J. Blázquez y otros. Madrid 1977.
- PTOLOMEO, C.: *Geographia*. Ed. K. Müller. París 1883.
- RAMÍREZ SÁDABA, J.: *Historia de Jaén*. Colegio Universitario, Jaén 1982.
- ROMÁN PULIDO, T.: *Don Lope de Sosa* 1914, p. 18.
- ROMERO DE TORRES, E.: *Inscripciones romanas en La Guardia de Jaén*. B.R.A.H. 1914.
- SANTIAGO JIMÉNEZ, J.: *Rev. Jabalcuz* 5, 1990.
- SILLIÈRES, P.: *Un grupo de cuatro miliarios en La Cerradura*. B.I.E.G. 90, 1976.
- STYLOW, A.U. et ALII.: *Corpus Inscriptionum Latinarum*. Berlín, 1998. Vol II, Pars V.
- TITO LIVIO: *Ab Urbe Condita*.
- XIMENEZ PATÓN, B.: *Historia de la Antigua y continuada nobleza de la ciudad de Jaén*. Jaén 1628.

SIGLAS

<i>A.E.Arq.</i>	<i>Archivo Español de Arqueología.</i>
<i>B.I.E.G.</i>	<i>Boletín del Instituto de Estudios Giennenses.</i>
<i>B.R.A.H.</i>	<i>Boletín de la Real Academia de la Historia.</i>
<i>C.I.L.</i>	<i>Corpus Inscriptionum Latinarum.</i>
<i>D. L. S.</i>	<i>Don Lope de Sosa</i>
<i>M.A.N.</i>	<i>Museo Arqueológico Nacional.</i>



Inscripción Iulia (C.I.L. II² 5, 15)



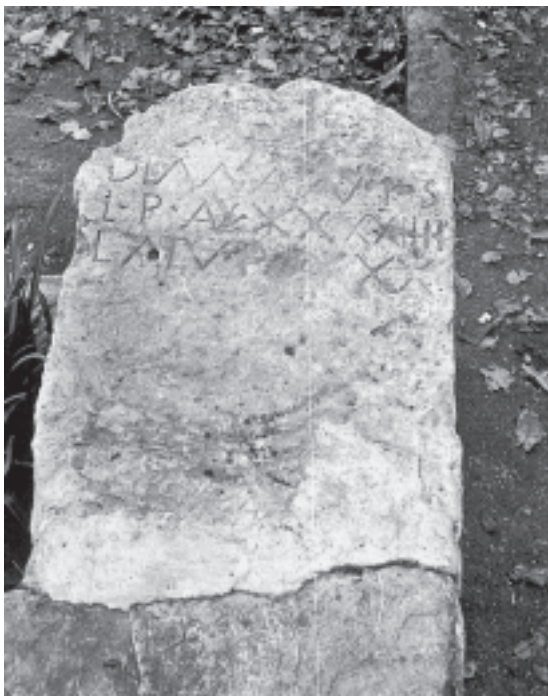
Jusar gráficas (C.I.L. II² 5, 14)



Inscripción de La Guardia. CN. Cornelio (C.I.L. II² 5, 6).



Capitel romano.



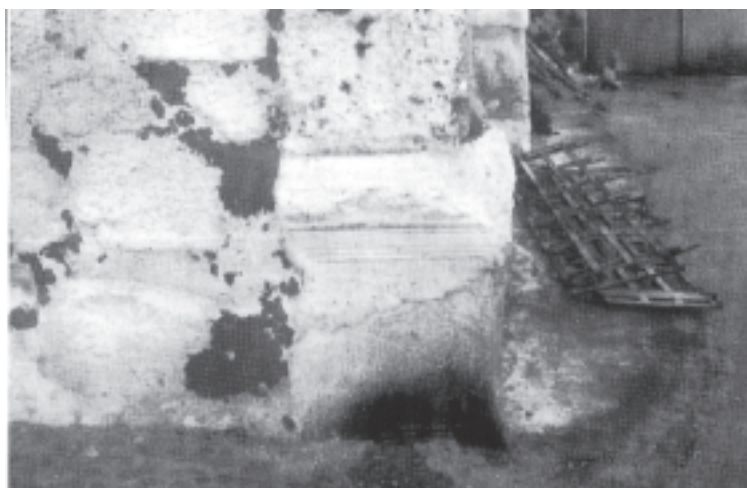
Inscripción de La Guardia. Dimanis. (C.I.L.II² 5, 23).



Inscripción de Vesta (C.I.L. II² 5, 3)



Columna romana.



Inscripción en La Guardia. Borrado por la cal y el alquitrán, tapada después por un muro.



Mentesa romana. La Calzada.



Miliario de Augusto. La Guardia. Museo de Jaén.

